

# ÅRSMELDING 2015

SENTER FOR ARBEIDSLIVSFORBEREDELSE | Klaus Hanssens vei 22 | 5053 Bergen | Tlf. 55 54 11 50 | [www.alf.no](http://www.alf.no)

**ALF**

*Vi får folk i arbeid!*

**Vi legger til rette for at den enkelte  
kan finne og utvikle egne muligheter.**





## INNHOLD

<b>ALF as 2015</b>	<b>4</b>
<b>VÅRE AVDELINGER</b>	<b>5</b>
<b>NYTT I 2015</b>	<b>6</b>
<b>NOEN RESULTATER</b>	<b>8</b>
<b>SAMARBEID</b>	<b>9</b>
<b>ÅRSREGNSKAP 2015</b>	<b>10</b>

ÅRSMELDINGEN ER UTGITT AV:  
ALF as

LAYOUT:  
Designavdelingen, ALF as

## ALF as 2015

Selskapets formål er «å få folk i arbeid». Dette målet ble nådd også i 2015 gjennom de ulike tilbudene ALF har for mennesker som av forskjellige grunner står utenfor det ordinære arbeidslivet.

ALF as er eid av Bergen kommune, og tilbyr på oppdrag fra kommunen bl.a. varig tilrettelagt arbeid for mennesker med psykiske lidelser, Dagsverket - dagarbeid til rusavhengige, Servicekurset - språk og arbeidstrening for flyktninger og Aurora for kvinner før, under og etter soning og flere andre tilbud.

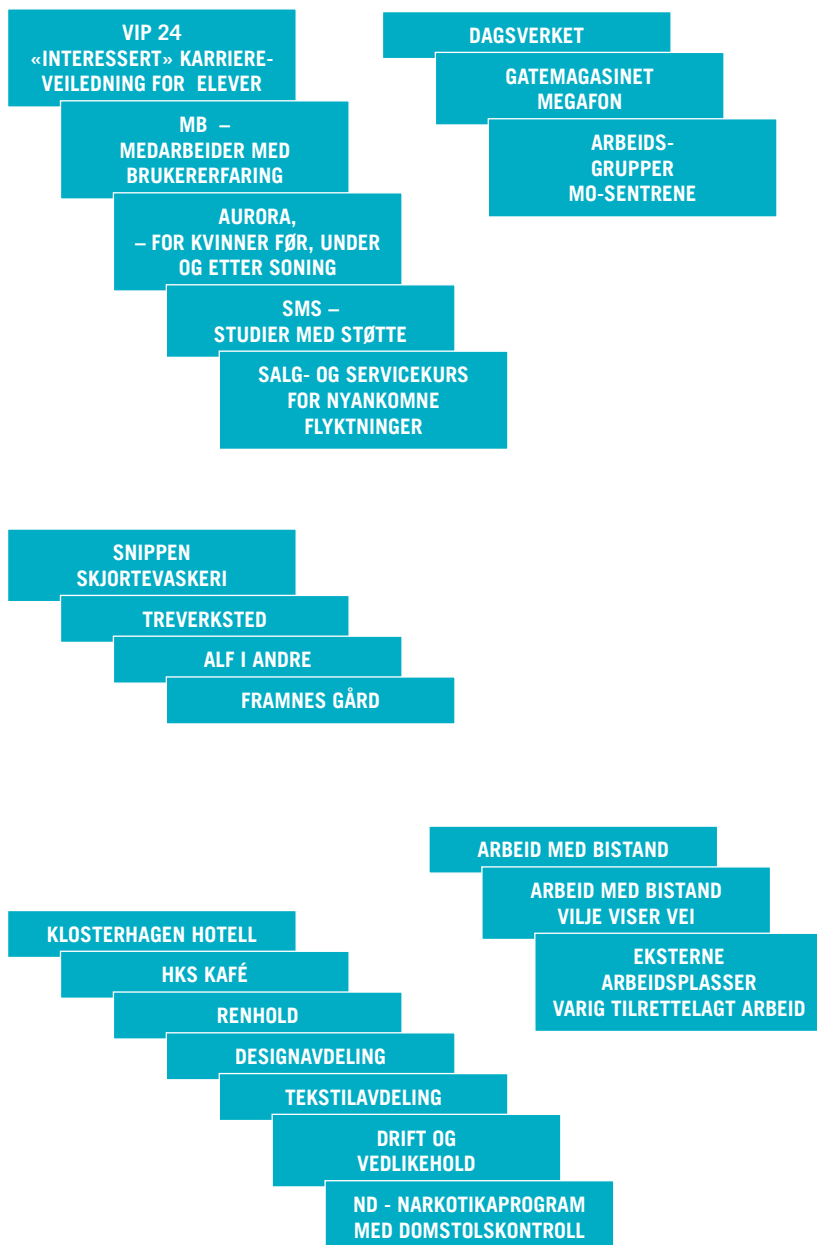
I tillegg er selskapet tiltaksarrangør for arbeidsmarkedstiltak på oppdrag for Nav. Blant disse tiltakene er Medarbeider med brukererfaring, Klosterhagen Hotell og ulike Design avdelinger. I 2015, og fram til september 2016 tilbyr vi også Arbeid med Bistand.

ALF as holder til sentralt i Bergen. I 2015 samlokaliserte vi mange av våre avdelinger, og fra april 2015 er de fleste av våre tilbud er lokalisert i Klaus Hanssens vei 22 rett på sørsiden av Store Lungegårdsvannet og midt mellom den nye Kunsthøgskolen og Danmarks plass. Her holder også administrasjonen til.

Flytting til nye lokaler og samlokalisering av de fleste av våre avdelinger gjorde 2015 til et spennende år. Mer effektiv drift og bedre samarbeid på tvers av avdelingene har også gitt et bedre tilbud til våre deltakere og et tettere faglig samarbeid for ansatte.

Klosterhagen Hotell er selvsagt fortsatt på Klosteret, og inntil videre holder ALF-butikken hus i Øvregaten 35. Også MB-programmet, Servicekurset og Aurora benytter fortsatt lokalene i Øvregaten 37/39 ut 2016.

## VÅRE AVDELINGER



## NYTT I 2015

I august startet vi opp med det første **KURSET FOR FLYKTNINGER INNEN SALG OG SERVICE** på oppdrag for Bergen kommune. Her får 18 flyktninger opplæring i norsk arbeidsliv kombinert med språkopplæring og karriereveiledning hos ALF i tillegg til norskundervisning på Nygård skole. Kurset går fra august til juni der til sammen 14 uker er praksis ute i ordinære bedrifter, og flere av deltakerne ser ut til å få fast arbeid ved avslutning av kurset. Nytt kurs starter i august 2016.

Fra mars 2015 utvidet også **DAGSVERKET** sitt tilbud med fem plasser rekruttert i Vågsbunnen i tillegg til de ti plassene som har oppmøte hos ALF i Klaus Hanssens vei. Plassene er svært godt benyttet og det har vært nødvendig å innføre loddrekning om plassene enkelte dager da fram møte har vært større enn kapasiteten. Dagsverk gruppene med utgangspunkt i MO-sentrene fortsatt i 2015, men ble endret til en dag på Nesttun og tre dager på Strax huset på grunn av etterspørsel og behovet for rydding i nær-områdene rundt Strax.

ALF utviklet i 2015 et karriereveiledningsopplegg «**INTERESSERT**» spesielt egnet for ungdomsskolene og faget utdanningsvalg. Undervisningsopplegget ble prøvet ut i 10. klasse ved Natland og Rothaugen skoler og ble svært godt mottatt. «Interessert» bygger på det web-basert verktøyet vip24 og moduler rettet spesielt mot ungdom og utdanningsvalg. Bergen kommunes prosjekt «Ka skal DU bli» har anbefalt opplegget til ungdomsskolene i Bergen kommune, og flere skoler har meldt sin interesse.

Samarbeid med Kirkens bymisjon startet i 2015 gjennom etablering av **MEGAFON-UTSALG** og oppmøte for den nye Dagsverkgruppen i Hallvardstuen i Vågsbunnen. ALF har egne ansatte tilstede for å ta imot Dagsverkdeltakere og for utsalg av Megafon til selgerne, men leier plass i lokalene av Bymisjonen.

**AURORA**, vårt kvinnetiltak i samarbeid med Kriminalomsorgen, ble i 2015 utvidet til Trondheim og Oslo. I samarbeid med Stavne arbeid og kompetanse i Trondheim og Rehabil as i Oslo ble det søkt midler fra Kriminalomsorgsdirektoratet (KDI) for å starte opp tilbudet i de to andre store byene i Norge. KDI bevilget et mindre beløp i 2015 slik at det ble

gitt opplæring av ansatte i de to attføringsbedriftene og samarbeidsavtaler inngått med kriminalomsorgen i de to andre byene etter samme modell som Bergen. Dersom Aurora tilbudet blir permanent etablert i alle de tre store byene vil vi nå 70 % av alle straffedømte kvinner og tilby bistand til å gjøre «straff til en mulighet» og en ny start i livet. Det er også søkt om midler for å videreføre denne nasjonale satsingen og trappe opp tilbudet også i Trondheim og Oslo.

NAV sa i 2015 opp til sammen 15 APS plasser. Ti av disse utgjorde vårt **INTRODUKSJONSPROGRAM** der deltakerne fikk tre ukers innføring av arbeidslivets regler, karriereveiledning og utarbeiding av individuelle handlingsplaner før de ble utplassert i praksis i ordinære bedrifter. Programmet har vært drevet i mer enn ti år, og har hatt stor innsøking fra Nav lokal.

NAV Hordaland ønsket ikke dette tilbudet da APS regelverket ikke åpnet for ekstern praksis, og NAV Hordaland valgte å følge dette regelverket på dette punktet. Andre fylker har praktisert dette annerledes, og det nye **AFT** regelverket som erstatter APS i 2016 har ekstern praksis som en vesentlig del av innholdet.

De siste fem APS plassene som ble sagt opp med virkning fra 1. desember 2015 var fem av de ti plassene som fram til 2015 hadde vært øremerket LAR klienter – **KLAR GRUPPEN** i ALF. Tiltaket ble åpnet for alle APS deltakere i 2015 som en arbeidsgruppe innen **DRIFT OG VEDLIKEHOLD** / facility management, og ble da også fra desember 2015 redusert til fem plasser. Antallet LAR klienter i tiltaket har økt etter at øremerkingen av tiltaket ble tatt bort. Arbeidsoppgavene er etterspurt, men det ser ut til at øremerkingen hadde en negativ effekt på ønsket om å delta i gruppen.

**ARBEID MED BISTAND (AB)** tiltaket ble i 2015 bestemt sammenslått med tiltaket Oppfølging og lagt ut på anbud. Anbudsrunder startet i 2015 med virkning fra september 2016. ALF nådde ikke opp i denne konkurransen, og vil fra og med 1. september 2016 ikke lenger ha AB i vår tiltaksportefølje. Fretex blir fra 2016 eneste leverandør av dette tiltaket i Hordaland.

## NOEN RESULTATER

I **DAGSVERKET**, som gir tilbud om lavterskelarbeid til mennesker i aktiv rus, ble det i 2015 gjennomført til sammen 3762 dagsverk.

**MEGAFON** hadde i 2015 i gjennomsnitt 80 unike selgere hver måned.

**AURORA**, for kvinner før under og etter soning, fulgte opp 35 kvinner i løpet av året i Bergen. Sammen med Røde Kors og Nettverk etter soning er det gjennomført to selvforsvarskurs, og andre sosiale sammenkomster.

Totalt 278 personer fikk tilbud gjennom våre arbeidsmarkedstiltak fra NAV i løpet av året.

**AB** formidlet 22,5 % videre til arbeid og 40 % av deltakerne gikk videre til arbeid eller annen aktiv løsning. Fra APS tiltakene gikk 25 % videre til arbeid eller andre aktive løsninger i form av utdanning eller andre formidlingstiltak.

For Medarbeider med brukererfaring – **MB-PROGRAMMET** gjennomførte alle deltakerne som startet i programmet i 2015 med avslutning i juni 2016. Av de som avsluttet MB i løpet av 2015 fra tidligere kull ble ca. 60 % videreformidlet til arbeid eller annen aktiv løsning.

I våre varig tilrettelagte arbeidstilbud (**VTA**) fikk 102 personer et tilbud i 2015. Det er naturlig liten gjennomstrømming i disse tiltakene, men det er et høyt fokus på utvikling av den enkeltes arbeidsevne og tilfriskning. Avdelingene er ulikt innrettet i forhold til krav til arbeidskapasitet, og mobilitet mellom de ulike tiltakene benyttes. En del av deltakerne i VTA tiltakene har dobbeltdiagnoser og særlig gruppen med ruslidelser i kombinasjon med psykiske lidelser faller oftere ut på grunn av tilbakefall til rus eller generelt dårlig helse.



## SAMARBEID

ALF as hadde i 2015 et svært godt samarbeid med **BERGEN KOMMUNE** både som eier og oppdragsgiver for ulike arbeidstilbud. Det ble i løpet av året også inngått samarbeidsavtale med **INTRODUKSJONSSENTERET FOR FLYKTNINGER**.

**MO-SENTRENE PÅ NESTTUN** og **STRAX-HUSET** er gode samarbeidspartnere for både Dagsverksgruppene og Megafon. Megafonselgerne våre kan kjøpe ut blader for videresalg ved begge MO-sentrene.

**KIRKENS BYMISJON** ble en ny samarbeidspartner gjennom samarbeidet i Hallvardstuen, og sammen med **RØDE KORS** og deres tilbud **NETTVERK ETTER SONING** mottok vi i 2015 midler fra Ekstrastiftelsen for etablering av «Sammen», et tilbud for kvinner som også er med i vårt Aurora prosjekt.

**NAV** er samarbeidspartner gjennom de ulike arbeidsmarkedstiltakene, og **STUDENTSAMSKIPNADEN** driver **STUDIER MED STØTTE** der ALF står som formell tiltaksarrangør. **LOKALT NÆRINGSLIV** tar imot både våre deltakere fra APS og AB tiltakene, og har i løpet av året også gitt flyktningene som deltar på vårt Servicekurs gode praksisarenaer.

Flere av **KJØPESENTRENE** i Bergen og omegn stiller også svært velvillig opp for å distribuere Megafon til våre selgere. Det er spesielt godt samarbeid med vintertjenestene ved flere av sentrene. **JUSTISDEPARTEMENTET, KRIMINALOMSORGS-DIREKTORATET, HELSEDIRKORATET** og **EKSTRASTIFTELSEN** har bidratt med prosjektstøtte til bl.a. Aurora, det samme har Bergen kommune over by budsjettet.

### STUDENTER OG BESØK

ALF har hvert år studenter i praksis fra ulike studieretninger ved Høyskolen i Bergen. Også sykepleierstudenter fra Haraldsplass får hvert år noen praksisdager hos oss. Vi mottar også jevnlig besøk fra andre kommuner eller bedrifter i Norge som ønsker å lære av det arbeidet vi gjør, og i 2015 mottok vi også to grupper besøkende fra henholdsvis Portugal og Polen.

### KOMPETANSE OG KVALITETSSIKRING

I august ble ALF resertifisert i kvalitetssikringssystemet Equass for tredje gang. Sertifiseringen gjelder for to år fram til august 2017. Ansatte i ALF deltok i ulike kurs og fagsamlinger i løpet av året. Også en stor del av staben gjennomgikk opplæring i Mindfulness og i terapeutiske relasjoner. To ansatte gjennomførte opplæring innen Individual Placement and Support (IPS) som forberedelse til at majoriteten av personalgruppen ble sertifisert i denne metodikken første halvår i 2016.

# ÅRSREGNSKAP 2015

## Senter For Arbeidslivsforberedelse A

Resultatregnskap	Note	2015	2014
Driftsinntekter		1 149 782	1 109 782
Salginntekt		36 887 330	37 556 181
Annen driftsinntekt		50 687 234	49 750 661
Sum driftsinntekter			
Driftskostnader		4 047 932	7 258 982
Varekostnad	1, 4	33 710 719	33 969 008
Lønnskostnad	5	256 382	209 873
Auskriving	2	15 666 836	13 590 218
Annan driftskostnad		52 681 669	49 811 190
Sum driftskostnader		-1 994 455	-35 870
Driftsresultat		733 348	1062 761
Finansinntekter og finanskostnader			
Annan finansinntekt		-1 871 317	156 886
Ordinært resultat før skattekostnad		-1 071 317	156 886
Årsresultat		-1 071 317	156 886
Dvertelinger og disposisjoner			
Overføringer annen egenkapital			

## Senter For Arbeidslivsforberedelse A

Balanse pr. 31. desember	Note	2015	2014
Anleggsmidler		533 477	262 156
Virgje driftsmidler		533 477	262 156
Driftsmidde, inventar, verktyg, kontormaskiner ol			
Sum virgje driftsmidler		533 477	262 156
Sum anleggsmidler			
Omløpsmidler		584 780	638 000
Varer		2 971 537	7 512 028
Fordringer		876 542	1 174 810
Kundefordringer		3 948 059	3 086 438
Andre fordringer		3 450 675	5 787 501
Sum fordringer		7 883 514	10 122 339
Bankinnskudd, kontanter og lignende			
Sum omløpsmidler		8 416 091	10 384 495
Sum eiendeler			

## Senter For Arbeidslivsforberedelse A

Balanse pr. 31. desember	Note	2015	2014
Egenkapital		100 000	100 000
Innskutt egenkapital	6, 7	100 000	100 000
Aksjekapital			
Sum innskutt egenkapital			
Opplynt egenkapital		1 740 710	3 615 027
Annan egenkapital		1 740 710	3 615 027
Sum opplynt egenkapital		3 840 710	3 732 027
Sum egenkapital			
Gjeld		9 415 959	1 002 719
Kortfristig gjeld		2 320 771	2 188 895
Leverandørgjeld		3 384 701	2 980 854
Sjyvisje offentlige avgifter		6 576 281	6 672 468
Annan kortfristig gjeld			
Sum kortfristig gjeld		6 576 281	6 672 468
Sum åleld		8 416 091	10 384 495
Sum egenkapital og gjeld			

Selskapet fikk i 2015 et negativt regnskapsresultat som i hovedsak skyldes kostnader ved etablering i nye lokaler og forsinkelser i frigjøring fra eksisterende leiekontrakter.

31. desember 2015  
Bergen, 25. mai 2016

*Lillian Vangberg*  
Lillian Vangberg  
neleleder

*Siljan Ludvigsen*  
Siljan Ludvigsen  
styremedlem

*Uv Hovda*  
Uv Hovda  
selskapsleder

*Gale Koland*  
Gale Koland  
styrets leder

*Tråkon Pettersen*  
Tråkon Pettersen  
styremedlem

*Helena Kongshaug*  
Helena Kongshaug  
styremedlem

*Jostein Hansen*  
Jostein Hansen  
styremedlem

## HOVEDUTFORDRINGER FRAMOVER

For ALF as, som for bransjen generelt vil de nye innkjøpsrutinene i NAV med flere anbud være en utfordring i 2016.

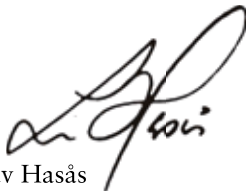
Avvikling av AB tiltaket, Studier med støtte på anbud og endring av tiltaksstrukturen for MB-programmet blir en del av oppgavene som skal gjennomføres.

Omlegging av dagens APS til et nytt AFT tiltak, og usikkerheten i forhold til overgangsordninger og innretning av dette vil også prege 2016.

Videre finansiering, og etablering av Aurora som nasjonalt prosjekt sammen med Stavne i Trondheim og Rehabil i Oslo vil stå på dagsorden.

Året 2016 vil bli et år preget av endringer, men endringer gir nye muligheter. ALF as har lang erfaring i endring og utvikling av nye tilbud. Vi ser fram til et spennende år med fokus på «å få folk i arbeid».

Bergen 2016



Liv Hasås  
Daglig leder

SENTER FOR ARBEIDSLIVSFORBEREDELSE

**ALF as**

Klaus Hanssens vei 22

5053 Bergen

Telefon 55 54 11 50

[www.alf.no](http://www.alf.no)

© ALF as 2016